

Les Echos

**LES LEADERS  
DE L'INNOVATION**

En collaboration avec **statista**

**2023**



Notre plaquette au  
format digital



## **SPÉCIALISTE DE LA PRÉFABRICATION planchers et structures responsables et durables pour vos bâtiments**

Les équipes KPI sont engagées chaque jour  
à construire **un cadre de vie durable** et **performant**.

**Spécialiste français de la préfabrication** pour tous les types de bâtiments,  
**KPI est le référent** dans les solutions de planchers et structures  
avec la fabrication de poutrelles, entrevous, rupteurs de ponts thermiques,  
prédalles, poutres, dalles alvéolées et prémurs.

Avec **1700 collaborateurs**  
sur **40 sites en France**, dont 18 usines,  
**KPI est un acteur majeur de l'économie locale,**  
depuis plus de **60 ans**.

**kpi.fr**

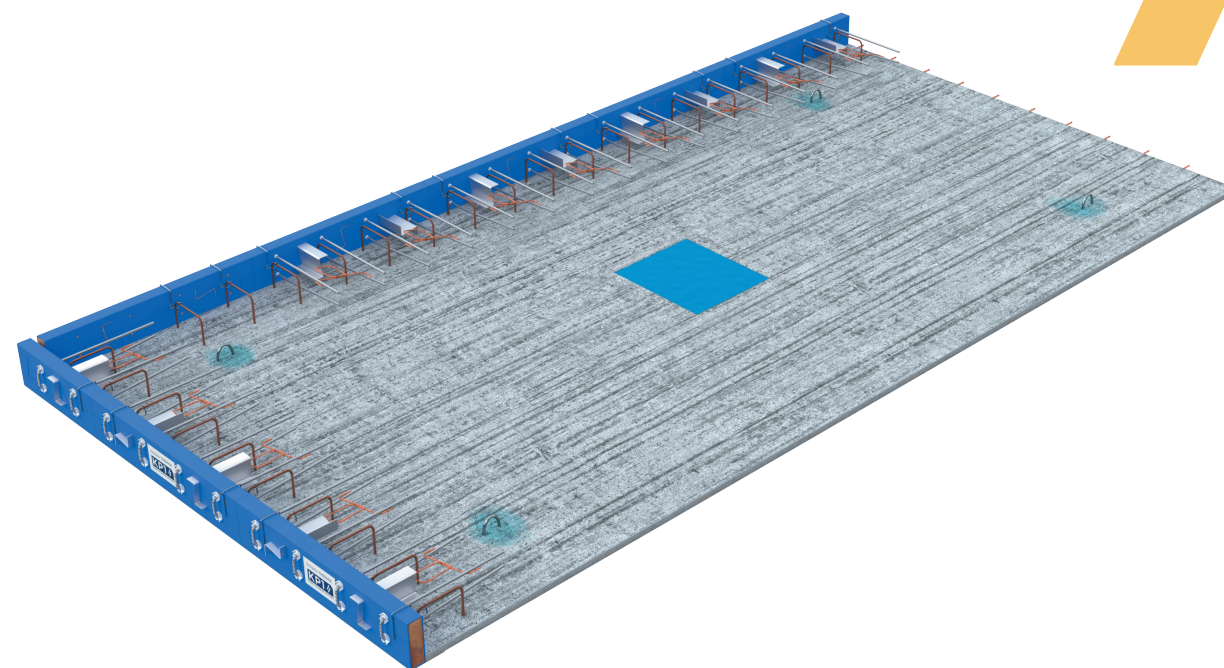
**KPI** //

Créateur de systèmes constructifs

Janvier 2024 - Réf. : 133 - Conception et réalisation : PUMP - Véronique Jumnah



# **NOTICE PRÉDALLE THERMIK KPI MISE EN ŒUVRE**



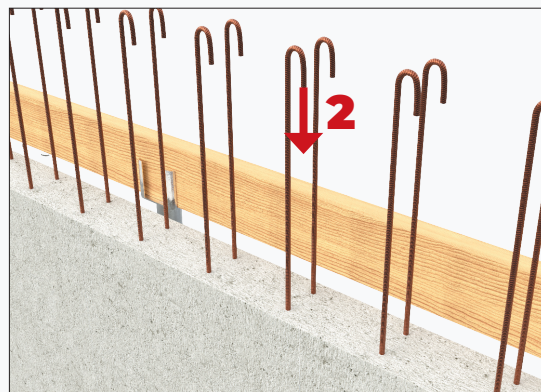
NOTICE DE MISE EN ŒUVRE - DÉCEMBRE 2023



# SYSTEME PRÉDALLE THERMIK - NOTICE DE MISE EN ŒUVRE

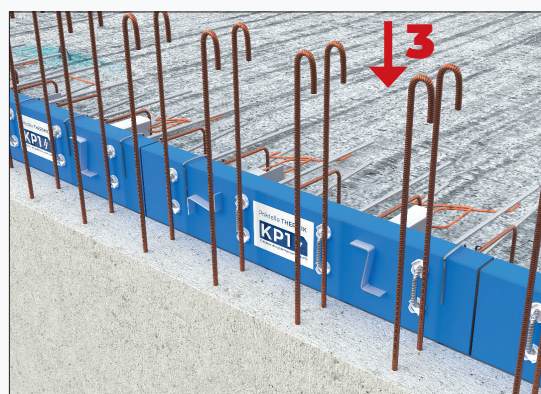
## 1. Préparer les supports

- Réaliser une arase propre
- Vérifier l'altimétrie



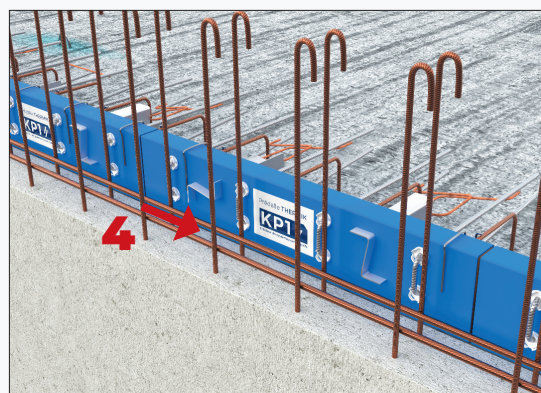
## 2. Mise en place des étais

- L'étalement en rive ne doit pas être en contact avec les Rupteurs THERMIK



## 3. Poser les prédalles

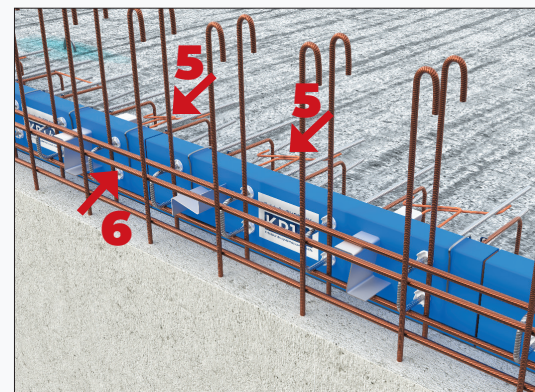
- L'entreprise de pose veille au bon alignement des Rupteurs THERMIK



## 4. Mise en place des aciers bas du chaînage périphérique

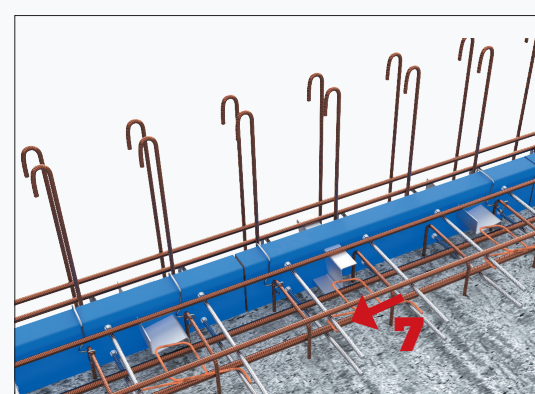
- (voir paragraphe "Détail du chaînage")

## 5. Pousser les armatures et profils de liaison du Rupteur THERMIK



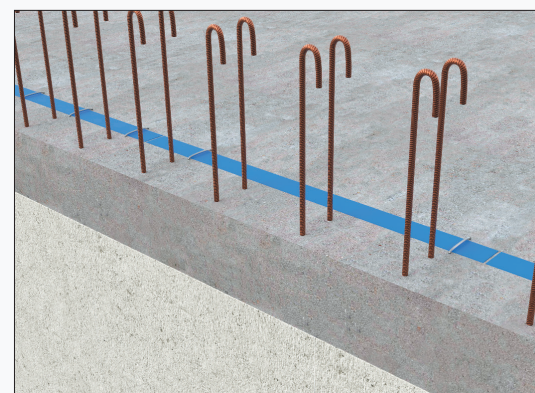
## 6. Mise en place des aciers haut du chaînage périphérique

- (voir paragraphe "Détail du chaînage")



## 7. Mise en place du chaînage intérieur

- (voir paragraphe "Détail du chaînage")



## 8. Ferrailage du reste du plancher

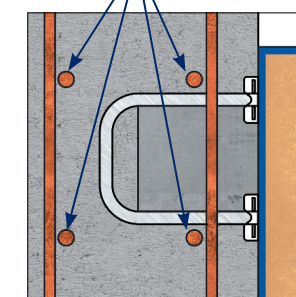
## 9. Coulage de la dalle de compression

- Une fois la dalle de compression coulée, les cavaliers de maintien peuvent être proprement sectionnés si nécessaire

## DÉTAIL DU CHAÎNAGE

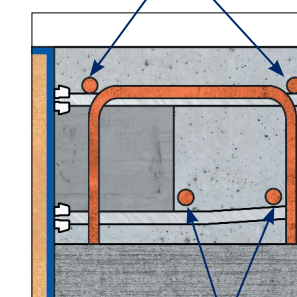
### Chaînage périphérique

4 barres filantes HA10\*



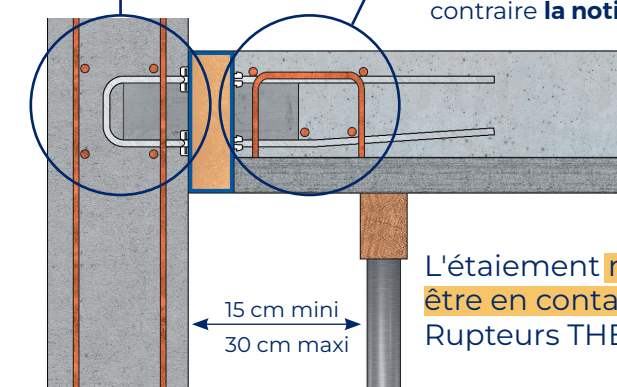
### Chaînage intérieur

2 barres filantes HA10\*



2 barres filantes HA12\*

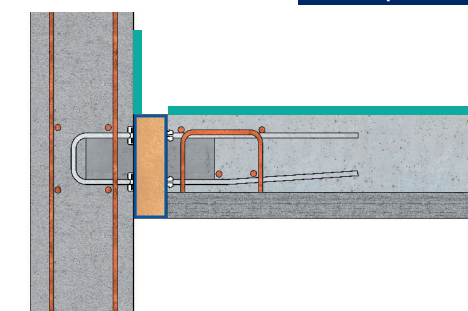
\* ou diamètre supérieur selon préconisation BET, à défaut d'indication contraire la notion HA signifie B500B



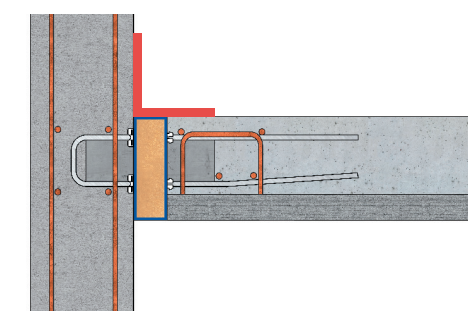
15 cm mini  
30 cm maxi

L'étalement ne doit pas être en contact avec les Rupteurs THERMIK

## RÉALISATION DE L'ÉTANCHÉITÉ : Ce qui change

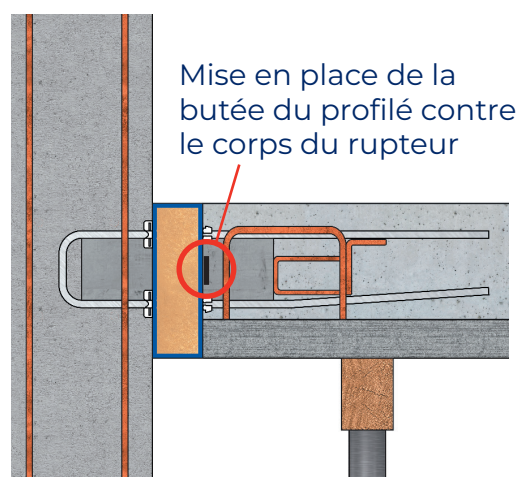


À la fin de l'étape gros-œuvre, pose de l'enduit d'imprégnation à froid sur la surface du plancher (**hors rupteurs**) + relevé périphérique



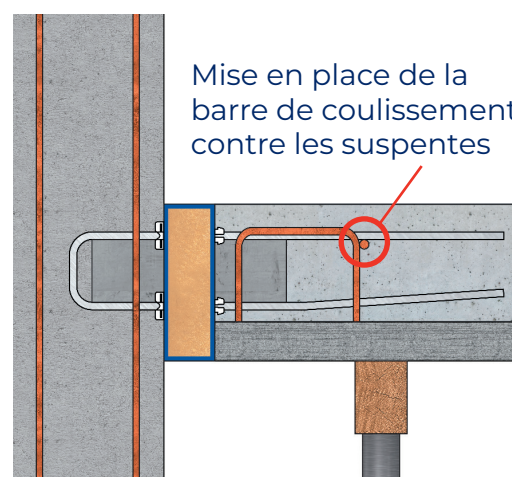
Pose d'une **bande pare-vapeur périphérique autoadhésive**, d'une largeur de 30cm, collée à froid sur la face supérieure des rupteurs et le relevé périphérique

## Rupteur THERMIK avec profilé après coulissement



Mise en place de la butée du profilé contre le corps du rupteur

## Rupteur THERMIK sans profilé après coulissement



Mise en place de la barre de coulissement contre les suspentes

## NOTA

- Il est strictement interdit de
  - percer la prédalle au niveau du chaînage intérieur
  - couper les aciers ou profils des Rupteurs THERMIK

La traversée horizontale et ponctuelle du corps d'isolant est possible du moment que les éléments structuraux ne sont pas modifiés. La découpe doit être minimale, propre et le trou doit être calfeutré avec un produit isolant après pose de la gaine.